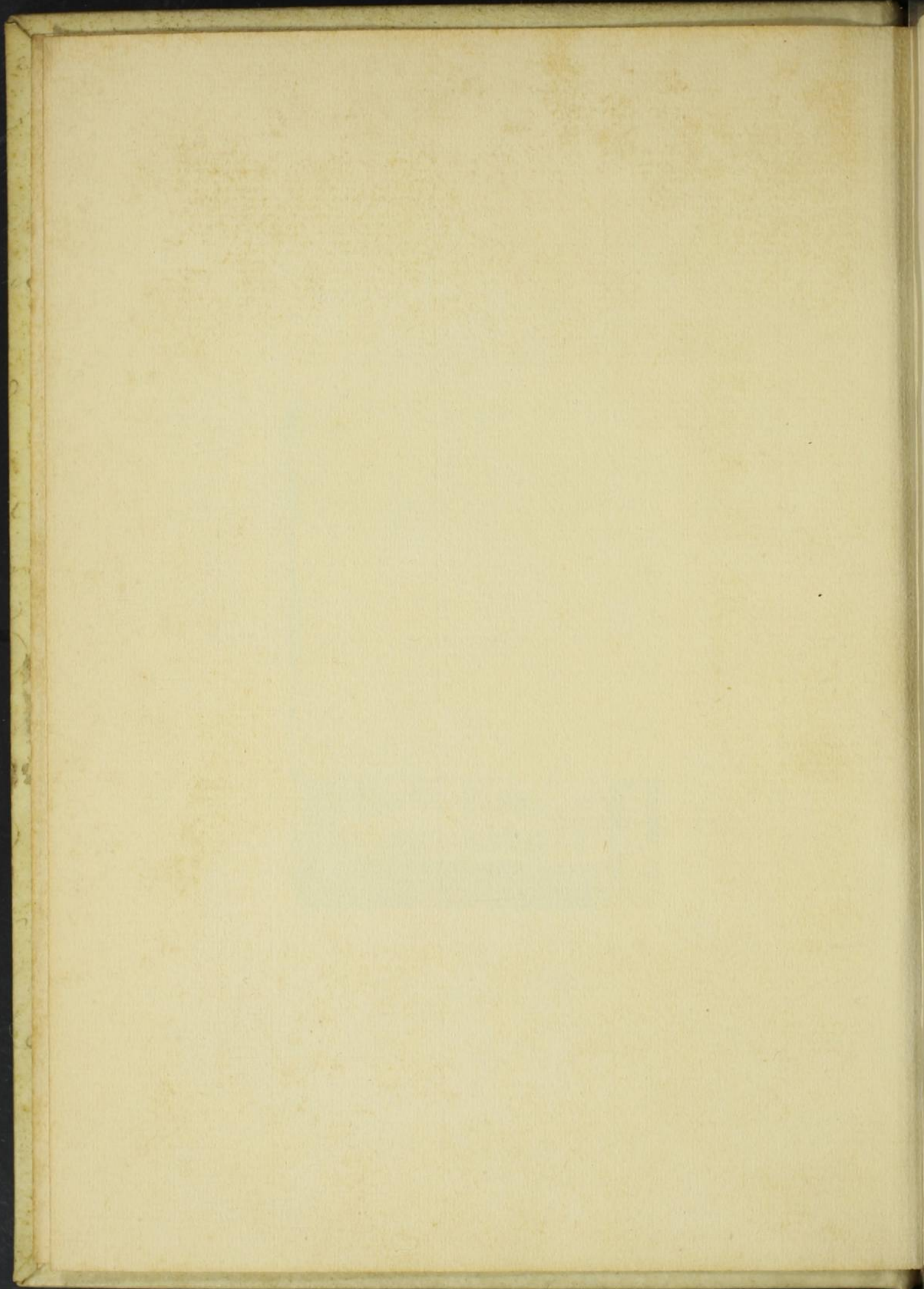
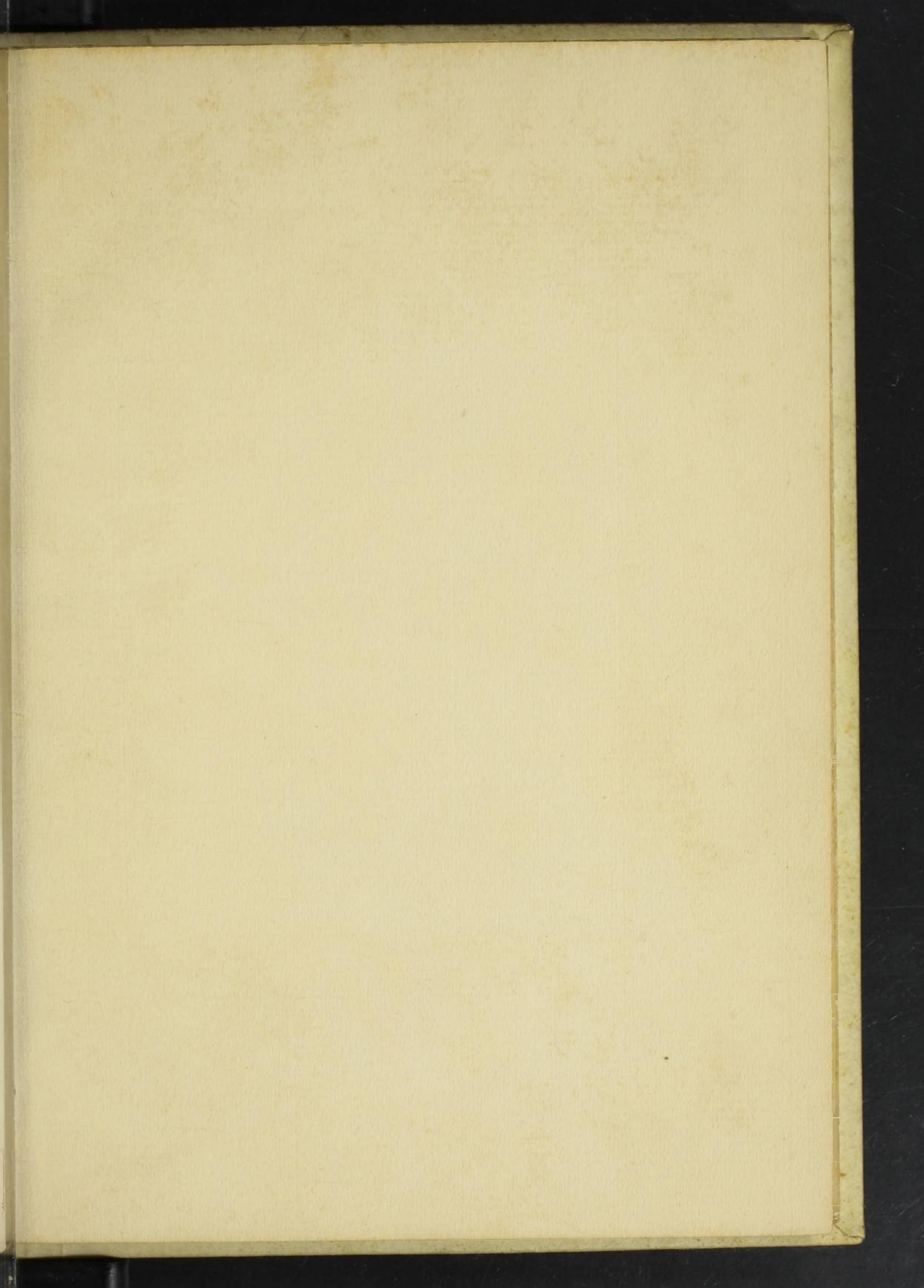


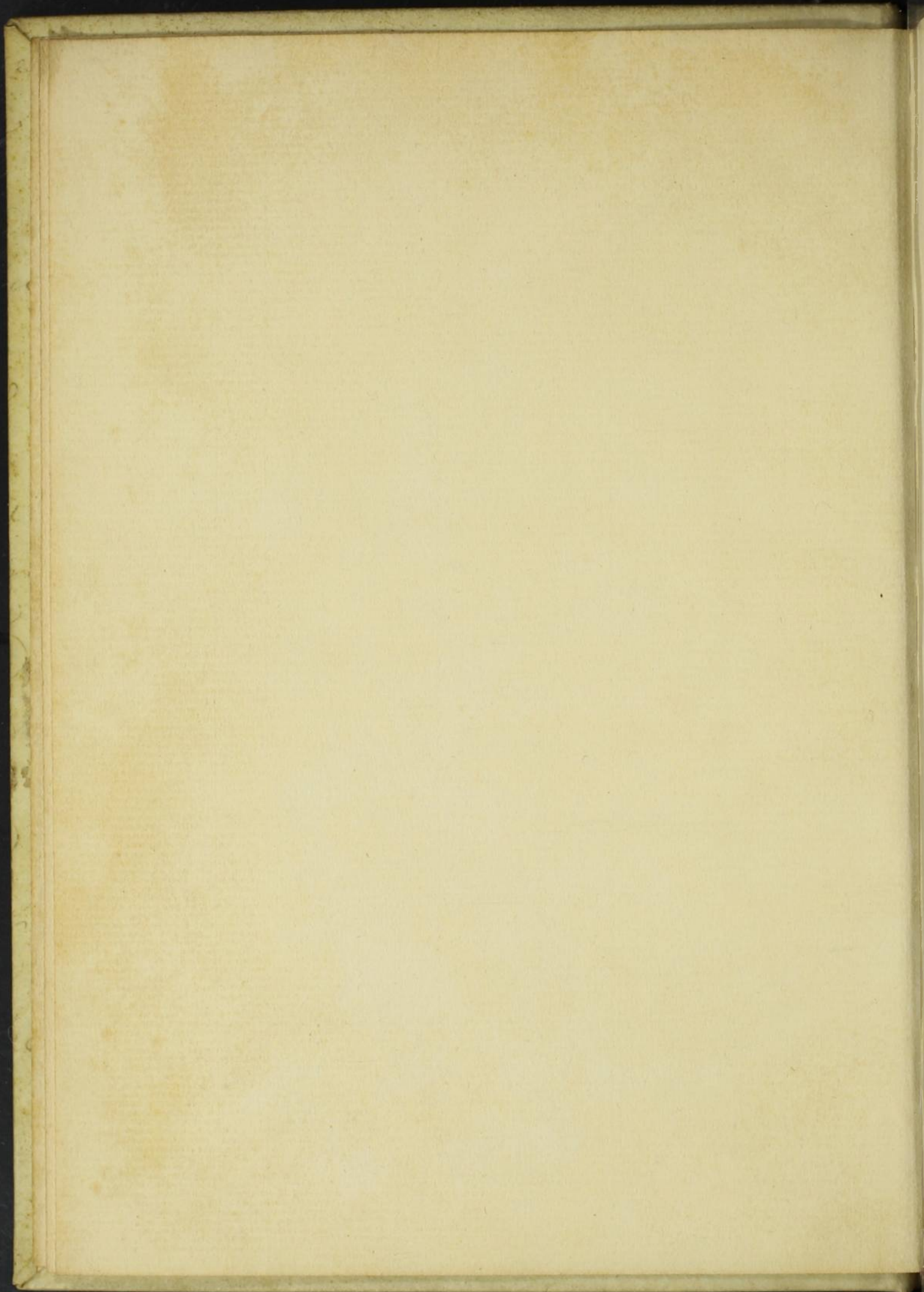
Je ne fay rien
sans
Gayeté

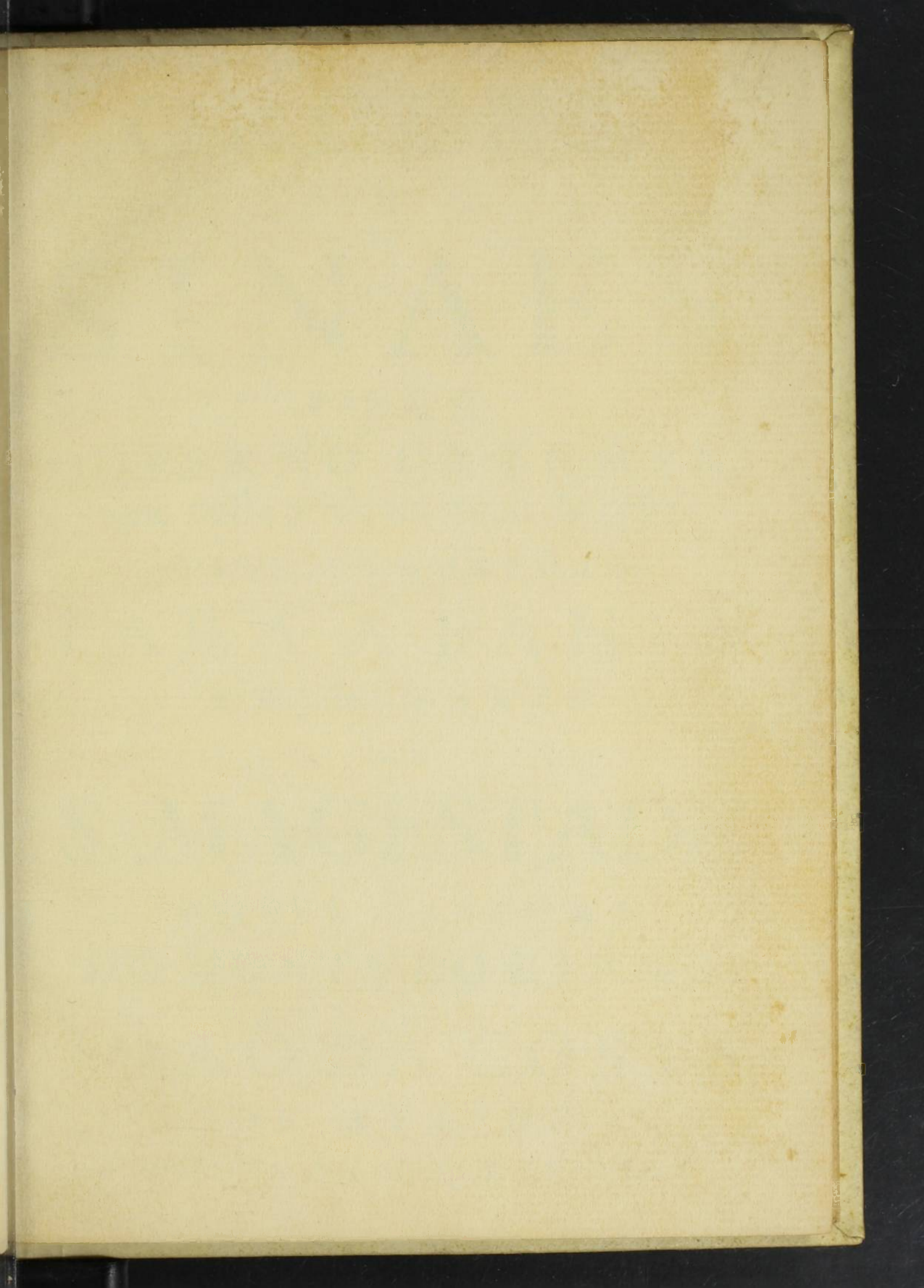
(Montaigne, Des livres)

Ex Libris
José Mindlin









Muito raro. God. não cita

ORDENS,

E

SINAE S

PARA O

GOVERNO DA FRÓTA,
que neste presente anno de 1765

H A D E C O M M A N D A R

P A R A A B A H I A

E M O N A V I O

D E

S. MAGESTADE

N O S S A S E N H O R A

D O M O N T E D O C A R M O .

J O A Õ D A C O S T A

D E A T A Y D E ,

C A P I T A Õ D E M A R , E G U E R R A .

ORDENS

E

SINAES

PARA O

GOVERNO DA FEROTA

que nosse presente anno de 1767

HADE COMMAN DAA

PARA A BAHIA

EM O RAYO

DE

S. MAGESTADE

NOSSA SENHORA

DO MONTE DO CARMO.

JOAO DA COSTA

DE ATAYDE.

CONTIN DE MAR, E CURIA



P Ara que se consiga o bom successo da viagem devemos cumprir com os preceitos Divinos, e com as ordens de S. Magestade; por quanto recomendo muito aos Capitaes dos Navios, que presente-mente vaõ debaixo das minhas ordens, fação por obrigação se confessem todas as pessoas, sem excepção, ou qualidade que sejaõ, com tempo determinado, pondo todo o cuidado em evitar naõ haja offensa, nem coufa contra o bom costume da nossa Santa Fé, conservando sempre a sua Equipage em boa uniaõ, e com obediencia aos seus Superiores; e desta sorte se evitaõ as muitas desordens, que por falta de disciplina, e bons costumes dos Capitaes costumão haver.

Teraõ grande cuidado tanto de dia, como de noite de navegar em boa ordem, e em distancia tal, que bem conheçaõ os sinaes que fizer, naõ passando avante do portaló, nem a balravento; e se em algum caso que possa succeder, seja obrigado a passar pela proa, o fará sem exemplo, com toda a cautela, para que naõ haja prejuizo.

Se os Pilotos de algum Navio conhecerem que a Derrota, que se segue, naõ he conveniente, o Capitaõ do Navio me dará parte, com o parecer que julgar ser conveniente para o acerto do bom successo, que se pretende. Como tambem se o Capitaõ encontrar neste Regimento cousa em que padeça duvida, me participará logo, para lhe dar a sua verdadeira intelligencia.

Todo o Navio sujeito ao corpº da Fróta , depois de feitos os sinaes de partida , não largará a sua Bandeira , sem que eu o faça primeiro , nem andando á véla , ainda que no mar me queira fallar , estando á vista de Navio , que não seja da conserva. Assim tambem não fará salva sem terem ordem para o fazer , só sim no caso que a seu bordo vá Official , a quem se deva este obsequio.

Nenhum Capitaõ , sobpena de ser castigado , conforme as ordens de S. Magestade , se apartará do seu Comboy ; e caso que seja obrigado , pelo tempo , a fazê-lo , fará termo , e nelle declarando o motivo justificado , porque se separou , fazendo sempre a diligencia de se tornar a unir á conserva ; e quando o não consiga , fará a diligencia de seguir viage em direitura ao Porto do seu destino , donde fará presente a causa , que teve de se apartar.

Como os Capitaes dos Navios costumão muitas vezes navegarem em grande desordem , e com distancias taes , que se não fazem perceber os sinaes , e ainda repetidos , o que todos seriaõ excusados se se conservasse a boa ordem de navegar , tomando cada hum o lugar competente , compassando-se com o seu panno , para se não adiantarem , nem ficarem pela poppa ; e quando por descuido lhe succeder amanhecerem sotaventados , ou amanhecerem a balravento , esquecendo-se totalmente da obrigaçaõ que tem , lhe declaro que semelhantes sinaes serãõ obrigados a pagar no mesmo genero , ou no seu justo valor.



Sinaes de Bandeiras no Tópe da Gata.

Estando ancorado.

<i>Sinaes.</i>	<i>Pessas</i>	<i>Significações.</i>
Xadres branco , e ver- melho - - - - -	1	Para os Capitaes dos Na- vios se pôrem promptos para seguirem viagem ; e o que não estiver , virá a bordo dar parte do que lhe falta.
Azul - - - - -	1	Para levar a primeira an- cora.
Verde - - - - -	1	Para pôr a pique a se- gunda ancora.
Ingleza - - - - -	1	Para todos os Navios se fazerem á véla.
Olandeza - - - - -	1	Para dar fundo.
Franceza - - - - -	1	Para dar fundo a segun- da ancora.
Sueca - - - - -	1	Para arrear as Vergas grandes.

Sinaes de Bandeira com Galhardete no Tópe da Gata.

Estando ancorado.

<i>Sinaes.</i>	<i>Peças</i>	<i>Significações.</i>
Ingleza com Galhardete	I	Para arrear os Mastareos.
Olandeza com Galhardete	I	Para mandarem as Lanchas a bordo
Sueca com Galhardete	I	Para socorrerem o Navio necessitado com a Lancha, e ancoretta.
Franceza com Galhardete	I	Para se fazerem promptos para largar o panno a enxugar.
Azul com Galhardete	I	Para largar o panno.
Vermelha com Galhardete	I	Para deitar Mastareos á cunha.
Verde com Galhardete	I	Para issar as Vergas grandes.
Amarella com Galhardete	I	Para virem a bordo os Capitaes dos Navios.

Ainda que todos os sinaes são accusados com hum tiro de Pessa para a execuçaõ delles, sempre se executarão as vezes que os fizer, sem a repetiçaõ de tiro de Pessa.

Sinaes:

Sinaes de Bandeira no Tópe grande.

Andando á véla.

<i>Sinaes.</i>	<i>Peffas</i>	<i>Significações.</i>
Ingleza - - - -	I	Para dar por davante toda a Fróta.
Olandeza - - - -	I	Para virar em roda.
Sueca - - - -	I	Para pôr á capa toda a Fróta.
Franceza - - - -	I	Para marear toda a Fróta.
Azul - - - -	I	Para todos os Navios virê á falla, passando pela popa.
Vermelha - - - -	I	Para os Navios conserva-rem a mesma ordem de navegar, ainda que eu faça diferente movimento.
Verde - - - -	I	Para todos os Navios ficarem á capa, ainda que eu vá navegando em diferente rumo.
Amarella - - - -	I	Para marear todos os Navios, e seguirem o rumo, a que se navegava; compassando-se os Navios de melhor andar, com o que for menos veleiro.

Sinaes

Sinaes de Bandeira no Tópe grande.

Andando á véla.

<i>Sinaes.</i>	<i>Pessas</i>	<i>Significaçoës.</i>
Xadres branco, e vermelho	I	Para fazerem promptos os Mappas, ou da carga, e dinheiro de manifesto.
Meya partida de branco, e azul	I	Para virem a bordo com os Mappas.
Meya partida de branco, e vermelho	I	Para virem a bordo os Capitaes dos Navios.
Dinamarquez - - -	I	Para virem a bordo os Pilotos.

Sinaes de Bandeira com Galhardete no Tópe grande.

Andando á véla.

<i>Sinaes.</i>	<i>Pessas</i>	<i>Significaçoës.</i>
Vermelha com Galhardete	I	Para virem as Lanchas, e Escaleres a bordo.
Branca com Galhardete.	I	Para todos os Capitaes mandarem as Lanchas, e Escaleres a bordo do Navio necessitado.

Sinaes de Bandeira com Galhardete no Tópe grande.

Andando á véla.

<i>Sinaes.</i>	<i>Peffas</i>	<i>Significações.</i>
Azul com Galhardete	I	Para todos os Cápitaes mandarem a sua Mestrança , e com a sua ferramenta a bordo do Navio necessitado.
Verde com Galhardete	I	Para os Navios se põem em distancia proporcionada huns dos outros , e navegarem sem perigo de abordarem.
Xadres branco , e vermelho com Galhardete	I	Para os Navios arribarem juntamente , quando eu o fizer , seguindo o mesmo rumo.
Amarella com Galhardete	I	Para meter de ló depois de estarem a meu Sotavento.
Meya partida de branco , e azul , com Galhardete	I	Para quando for navegando a poppa , e quizer pôr a mura a Bombordo.

Sinaes de Bandeira com Galhardete no Tópe grande.

Andando á véla.

<i>Sinaes.</i>	<i>Pessas</i>	<i>Significações.</i>
Meya partida de branco, e vermelho, com Galhardete	I	Para quando for navegando a poppa, e quizer pôr a mura por Estibordo.
Ingleza com Galhardete	I	Para os Navios se conservarem a Balravento.

Teraõ grande cuidado de executarem todas as evoluções com promptidaõ, sem que nellas haja prejuizo em os Navios de se embaraçarem huns com os outros; e o que assim o naõ executar, ficará responsavel ao damno, que por sua omittaõ causar ao Navio, que maltratar.

Sinaes particulares de Bandeiras no Tópe de proa.

Andando á véla.

<i>Sinaes.</i>	<i>Pessas</i>	<i>Significações.</i>
Olandeza - - - -	I	Para o Navio, que eu buscar, pôr á capa, e naõ fazer mudança de Rumo.

Sinaes particulares de Bandeiras no Tópe da proa.

Andando á véla.

<i>Sinaes.</i>	<i>Pessas</i>	<i>Significações.</i>
Portugueza - - -	I	Para todo o Navio, que me quizer fallar.
Dinamarqueza - - -	I	Para o Navio, que estiver avançado, pôr á capa até se unir ao corpo da Fróta.
Azul - - - - -	I	Para os Navios, que estiverem a Sotavento, emendarem de bordo com força de véla.
Branca - - - - -	I	Para o Navio, que andar bordejando, para se emendar de bordo, e seguir o Rumo, e bordo, a que se navega.
Vermelha - - - -	I	Para arribarem os Navios, que se acharem a Balravento, e passarem pela poppa.
Sueca - - - - -	I	Para o Navio, que se achar avançado, velejar pela proa.

Sinaes particulares de Bandeiras no Tópe grande.

Andando á véla.

<i>Sinaes.</i>	<i>Pessas</i>	<i>Significações.</i>
Portugueza - - -	I	Para o Navio, que tiver agoa aberta.
Portugueza das encapelas da Infarcia do Joaneite para baixo.	I	Para o que tiver rotura de Mastro, ou Mastaréo, ou Verga.

Feito este sinal, largará hum Galhardete no Mastaréo, ou Verga, ou Mastro da rotura, para conhecer em qual dos referidos padece o damno recebido.

Sinaes particulares de Bandeiras no Penol da Mezena.

Andando á véla.

<i>Sinaes.</i>	<i>Pessas</i>	<i>Significações.</i>
Meya azul, meya branca	I	Para os Navios da retaguarda fazerem força de véla.
Portugueza - - -	I	Para o Navio, que tiver encalhado, ou dado em seco.

Sinaes particulares de Bandeiras no Penol da Mezena.

Andando á véla.

<i>Sinaes.</i>	<i>Pessas</i>	<i>Significações.</i>
Arriada a Bandeira -	I	Para quando estiver livre do perigo.
Colhida a Bandeira -	I	Para o que tiver Leme quebrado.
Branca - - - - -	I	Para fallar ao Navio , que tiver mais perto pela parte de Bombordo.
Vermelha - - - - -	I	Para fallar ao Navio , que tiver mais perto pela parte de Estibordo.

Quando fizer algum destes dous sinaes , e a elle ajuntar hum Galhardete vermelho , he para vir a bordo o Capitão ; e sendo branco , o Piloto.

Sinaes particulares de Bandeiras no Tópe da Gata.

Andando á véla.

<i>Sinaes.</i>	<i>Pessas</i>	<i>Significações.</i>
Portugueza - - - - -	I	Para o que tiver achado fundo com a sonda.

Sinaes

Sinaes particulares de Bandeiras no Tópe da Gata.

Andando á véla.

<i>Sinaes.</i>	<i>Peffas</i>	<i>Significações.</i>
Portugueza das encapelladuras da Infarcia da Gata para baixo - - -	1	Para o que avistar baixo.

Todo o que descobrir baixo, ou achar fundo pela fonda, para logo fará força de véla, a vir dar parte da qualidade do fundo, e as braças de agua que achou, e o lugar a que lhe demóra.

Sinaes particulares de Bandeiras no Páo da Bandeira.

Andando á véla.

<i>Sinaes.</i>	<i>Peffas</i>	<i>Significações.</i>
Portugueza - - -	1	Para o que avistar terra.
Portugueza a meyo páo		Para o Navio, que tiver motim.

Como este final não he repetido com tiro de Pessa, e eu logo o não poderei perceber: o Navio que tiver mais perto o repetirá com hum tiro de Pessa, e com a mesma Bandeira como fica dito; e o mesmo faráõ os mais que se forem seguindo, até que eu o venha a perceber; e sendo o final repetido por segundo Navio com tiro de Pessa, arriará o final o primeiro Navio que repetio o final, que fez o Navio do motim.

Sinaes particulares de Bandeiras no Páo da Bandeira.

Andando á véla.

<i>Sinaes.</i>	Pessas	<i>Significações.</i>
Portugueza colhida -	I	Para o que avistar Navio de mais.

O Navio, que fizer o referido sinal, não arriará a Bandeira sem que eu o reconheça no mesmo lugar; e sendo reconhecido, avistando mais de hum, içará, e arriará a Bandeira tantas vezes, quantas forem os Navios, que avistar, fazendo logo movimento com a proa do Navio, para a parte donde apparecerem; e no caso que falle algum, para logo dará parte de tudo quanto examinou.

Sinaes para quando fizer nevoa.

Com tiros de Pessa.

Em o dia que houver nevoa, que se não possa ver Navios, devem cuidar muito em seguir o mesmo rumo, e com o panno, que entenderem lhe he preciso para conservarem o mesmo lugar, em que se achavaõ antes da nevoa; e desta forte se evitará a bordajem de huns com os outros; e para melhor cautela, se toquem Sinos, e Tambores, e atirando alguns tiros de Espingardas.

<i>Sinaes.</i>	Pessas	<i>Significações.</i>
Tiros de Espingarda		Para velejar com o mesmo panno.
Sessar os tiros	I	Para diminuir de panno. Si-

Sinaes para quando fizer nevoa.

Com tiros de Pessa.

<i>Sinaes.</i>	<i>Pessas</i>	<i>Significações.</i>
Successivas - - - -	3	Para dar por davante.
Com intervá-lo - - -	2	Para virar em roda.
Com intervá-lo - - -	4	Para pôr á capa com a mura a Bombordo.
Successivas - - - -	4	Para marear com a mura a Bombordo.
As duas primeiras com intervá-lo, e tres successivas - - - -	5	Para pôr á capa com a mura por Estibordo.
Successivas - - - -	5	Para marear com a mura a Estibordo.
Com intervá-lo bastante	3	Para marear a Poppa.
Duas primeiras com intervá-lo, e as duas ultimas successivas - -	4	Navio demais.
As duas primeiras successivas, a terceira com intervá-lo, as duas ultimas successivas - - - -	5	Para dar fundo.
Successivas - - - -	2	Para fazer á véla.

Sinaes para de noite.

Estando ancorado.

<i>Sinais.</i>	<i>Pessas</i>	<i>Significações.</i>
Huma luz no Gorupés	1	Para levar a primeira Ancora.
Duas luzes na Verga da Sevadeira, huma em cada Lais.	1	Para fazer á véla.
O mesmo final - - -	2	Para cortar, ou largar as Amarras.
Huma luz no Tópe grande	1	Para dar fundo.

Depois de dar fundo, mandarei accender os tres Faroes de Poppa, e hum á Proa, e o de Gavia, e algumas luzes pelo Navio, para assim saber o lugar, em que estou ancorado.

Huma Cuxarra primeiro que a Pessa	1	Para dar fundo a segunda Ancora.
A Pessa, e depois huma Cuxarra	1	Para o Navio que tiver perdido Ancora.
A Pessa, e depois duas Cuxarras	1	Para o Navio que for á casea.

Sinaes para de noite.

Estando ancorado.

<i>Sinaes.</i>	<i>Pessas</i>	<i>Significações.</i>
Huma Pessa - - - -	1	Para arrear as Vergas.
Duas Cuxarras - - -	1	Para arrear os Mastaréos.
Duas Cuxarras, e depois a Pessa	1	Para issar os Mastaréos.
Huma Cuxarra - - -	1	Para issar as Vergas.
Huma luz em cada Tópe	1	Para quando eu só me quizer fazer á véla.

Sinaes para de noite.

Andando á véla.

Navegarei sempre com hum Farol de Poppa, e o de Gavia accezo, e teráõ hum grande cuidado de navegar á vista d'elle; e querendo que todos os Navios accendaõ o seu Farol, mandarei accender os três Faroes de Poppa, ou de Gavia, e Proa.

<i>Sinaes.</i>	<i>Pessas</i>	<i>Significações.</i>
Tres lampioes no penol da Mezena, e o faról do Gorupés	1	Para dar por davante.

Sinaes para de noite.

Andando á véla.

<i>Sinaes.</i>	<i>Pessas</i>	<i>Significações.</i>
Duas luzes no Penol da Mezena , e o Faról do Gorupés	2	Para todos os Navios darem por davante ao mesmo tempo.
Duas luzes no Penol da Mezena , Faról no Gorupés , e huma luz em cada Lais da Sevadeira	3	Para virar em roda.
Huma Cuxarra , hum Lampião no Tópe da Gata , e o Faról do Gorupés	1	Para dar por davante toda a Fróta ; e o Navio da retaguarda , será o primeiro.
Huma luz no Tópe da Gata , outra no Penol da Mezena , huma Pessa , e depois huma Cuxarra	1	Para virar em roda toda a Fróta ; e o Navio da retaguarda será o primeiro.
Huma Pessa , huma Cuxarra , outra Pessa , outra Cuxarra , e todos os Faróis accesos	2	Para todos os Navios ao mesmo tempo virarem em roda.

Sinaes para de noite.

Andando á véla.

<i>Sinaes.</i>	<i>Pessas</i>	<i>Significaçoës.</i>
Quatro luzes , em huma linha recta na Enfarcia grande da parte de Bombordo , e todos os Faróes accesos	4	Para toda a Fróta pôr á capa com a mura a Bombordo.
As luzes apagadas , ficando os Faróes costumados accesos	2	Para Mariar com a mura a Bombordo.
Tres luzes em linha recta na Enfarcia grande , e tres luzes em linha recta na Enfarcia de prôa , e Faróes accesos	3	Para toda a Fróta pôr á capa com a mura a Estibordo.
As luzes apagadas , ficando os Faróes costumados accesos	3	Para Mariar com a mura a Estibordo.
As luzes apagadas , ficando os Faróes costumados accesos	1	Para Mariar a Poppa.
Dous Fozís , huma Cuxarra	1	Para os Navios seguirem o rumo , a que anoitecê- rão.

Sinaes

Sinaes para de noite.

Andando á véla.

<i>Sinaes.</i>	<i>Pessas</i>	<i>Significações.</i>
Duas Cuxarras , e dous Fozís depois da Pessa	1	Para ir de Ló.
Duas Pessas , e depois duas Cuxarras , e Faróes accesos	2	Para hir de Arribada.
Huma Cuxarra , e hum Fozil		Para fazer força de véla.
Huma Cuxarra , e hum Fozil	1	Para diminuir de panno.
Os Faróes accesos , e huma luz no Tópe grande	2	Para os Navios me fallarem pela Poppa.
Duas luzes no Penol da Mezena		Para o Navio mais perto me fallar.

Feitos alguns destes dous sinaes , porei á capa , para que me falle com mais brevidade ; e quando queira que toda a Fróta ponha á capa , farei o final competente. E todas as vezes que fizer algum dos sinaes acima referidos , todos os Navios se faráõ promptos , e com todo o cuidado poráõ em execuçaõ as evoluções applicadas pelo final , que se fizer.

Sinaes

Sinaes para de noite.

Andando á véla.

<i>Sinaes.</i>	<i>Pessas</i>	<i>Significações.</i>
Huma luz no Tópe da Gata , huma Cuxarra , e dous Fozís	2	Para virem a bordo as Lanchas , ou Escaleres dos Navios.
Quatro luzes no Penol da Mezena	2	Para virem a bordo os Capitães dos Navios.
Tres luzes no Penol da Mezena	1	Para virem a bordo os Pilotos.
Duas Pessas - - - -	2	Para que os Navios tomem distancias para não fazerem mal huns aos outros.
Huma Pessa - - - -	1	Para que os Navios velejem , regulando-se o andar de hum pelos outros , ainda que eu o não faça.
Tres Pessas - - - -	3	Para os Navios que se acharem avançados deminuir de panno , até ficar pela Poppa.

Sinaes para de noite.

Andando á véla.

<i>Sinaes.</i>	<i>Pessas</i>	<i>Significações.</i>
Em cada Tópe huma luz	1	Para os Navios se pôrem a meu Sotavento.
Quatro Pessas - - -	4	Para os Navios se pôrem á capa , ainda que eu o não faça.
Depois de huma Pessa , tres Fozís , e huma Cuxarra	1	Para Mariarem , e buscarem o mesmo rumo a que navegaõ.
Tres luzes no Páo da Bandeira		Para buscarem o Faról.

Sinaes particulares.

Para de noite.

<i>Sinaes.</i>	<i>Pessas</i>	<i>Significações.</i>
Muitas luzes accesas pelo Navio	1	Para o que tiver motim.
Depois das Pessas huma Cuxarra , e logo Fozís continuados , e o seu Faról acceso	2	Para o Navio , que tiver agoa aberta.

Sinaes

Sinaes particulares.

Para de noite.

<i>Sinaes.</i>	<i>Pessas</i>	<i>Significações.</i>
Duas Cuxarras , e depois a Pessa , e huma luz no Tópe , que não padecer avaria	1	Para o que tiver Mastro rendido.
Huma Cuxarra depois da Pessa , e seu Faról acceso	1	Para o que tiver Mastaréo , ou Verga rendida.
O seu Faról acceso , e huma luz em cada Tópe	3	Para o que tiver Leme quebrado.
Quatro luzes na Enfarcia da Mezena , ficando perpendiculares humas ás outras	2	Para o que dér com fundo.
Huma luz no Tópe de Prôa , e outra no Tópe da Gata	2	Para o que avistar terra.
Duas luzes no Tópe grande , e huma Cuxarra , e o tiro de Pessa primeiro	1	Para o que avistar baixo.

O Navio , que fizer qualquer dos tres sinaes acima , terá grande cuidado de ver o rumo , a que lhe démora a terra o baixo , e me virá dar parte.

Sinaes

Sinaes particulares

Para de noite.

<i>Sinaes.</i>	<i>Pessas</i>	<i>Significações.</i>
Muitas luzes no lugar , que melhor se poder vêr	2	Para o que tiver encalha- do.
Huma luz em cada Tó- pe	1	Para o que estiver em pe- rigo.
As luzes apagadas , e seu Faról acceso	1	Para o que estiver livre de perigo.
Huma Pessa , e Fozís continuados , até eu lhe responder , com huma Cuxarra	1	Para o Navio que me qui- zer fallar.
Huma Cuxarra - - -		Para o Navio , que não vir o Faról.

A este final responderei com huma Cuxarra ; e em quanto o não fizer , continuará com as Cuxarras.

Huma luz no Lais do Traquete	1	Para quem vir Navio de mais por Bombordo.
---------------------------------	---	--

Sinaes particulares.

Para de noite.

<i>Sinaes.</i>	<i>Pestras</i>	<i>Significações.</i>
O mesmo final - - -	2	Para quem vir Navio de mais por Estibordo.

Feito o final acima, não arriará, sem que eu o reconheça com huma luz no Páo da Bandeira; á vista deste, fará tantas luzes no lugar do final, quantos forem os Navios, que avistar; porém não excedendo, ainda que o numero dos Navios sejaõ mais de quatro, ao numero de quatro luzes; e se fallar algum, para logo me virá dar parte, fazendo o final de me fallar.

Ordem de Combate para de dia.

Bandeiras no Tópe da Gata.

<i>Sinaes.</i>	<i>Pestras</i>	<i>Significações.</i>
Meia branca, meia vermelha	1	Para os Navios formarem duas linhas de Batalha.

Depois de feito este final, os Navios de mayor força, se porão da parte do Inimigo, safos, e prontos para o Combate, formando logo duas linhas, de sorte, que possa fazer o seu fogo huma linha por entre outra, sem prejuizo, mais que do Inimigo.

Ordem

Ordem de Combate para de dia.

Bandeiras no Tópe da Gata.

<i>Sinaes.</i>	<i>Pessas</i>	<i>Significações.</i>
Branca - - - -	I	Para os Navios , que não tem Artelharía , formarem outra linha , ficando fóra do fogo do Inimigo.

A este final os Navios ; que não tem Artelharía , buscarão o lugar de reserva , ficando cobertos com os mais que estão nas linhas do Combate.

Vermelha - - - -	I	Para dar principio ao Combate.
------------------	---	--------------------------------

Com toda a promptidaõ farão fogo os Navios contra o Inimigo , conservando sempre a formatura do principio do Combate , cuidando muito que a sua Artelharía seja bem servida , para que todo o Tiro se empregue em destroçar o Inimigo ; e o Navio , que vier a padecer falta de gente para o serviço da sua Artelharía , largará huma Bandeira no Tópe da Gata.

Ordem de Combate para de dia.

Bandeiras no Tópe da Gata.

<i>Sinaes.</i>	<i>Peſſas</i>	<i>Significaçoẽs.</i>
De Xadres branco, e vermelho.		Para os Navios de reserva darem gente ao Navio, que a pede.
<p>Feito este final, os Navios de mayor guarniçaõ darão gente ao Navio, que a pedir.</p>		
Meya partida de azul, e branco - - - -		Para dar por davante, conservando sempre a mesma ordem.
Azul - - - -		Para virar em roda, conservando sempre a mesma ordem.
Olandeza - - - -		Para todos os Navios se retirarem na mesma ordem, até ficarem livres do fogo do inimigo.
Ingleza - - - -		Para os Navios buscarem o lugar, em que fazião fogo ao inimigo, e nelle se conservarem, fazendo o mesmo fogo.

Ordem

Ordem de Combate para de dia.

Bandeiras no Tópe da Gata.

<i>Sinaes.</i>	<i>Pessas</i>	<i>Significações.</i>
Dinamarqueza - - -		Para todos os Navios atravessarem, conservando a mesma ordem das duas linhas.
Sueca - - - - -		Para todos os Navios me seguirem sem a ordem de Combate.

Ordem de Combate para de noite.

<i>Sinaes.</i>	<i>Pessas</i>	<i>Significações.</i>
Duas Cuxarras - -	2	Para os Navios se formarem em duas linhas de Batalha.

Observar-se-há neste Combate a mesma ordem, como fica dito no Combate de dia.

Ordem de Combate para de noite.

Luzes no Penol da Mezena.

<i>Sinaes.</i>	<i>Significações.</i>
Tres luzes perpendiculares - - -	Para os Navios darem principio ao Combate.
Quatro luzes perpendiculares - - -	Para darem por davante , conservando a mesma ordem da formatura.
Sinco luzes perpendiculares - - - - -	Para virar em roda , conservando a mesma ordem.
Huma luz - - -	Para os Navios se retirarem do fogo do Inimigo na mesma ordem , ainda que eu fique no Combate.
Duas luzes perpendiculares - - - - -	Para os Navios buscarem o mesmo lugar , e nelle se conservarem , fazendo fogo ao inimigo.
Seis luzes perpendiculares - - - - -	Para os Navios atravessarem , conservando a mesma ordem das duas linhas.

Ordem de Combate para de noite.

Luzes no Penol da Mezena.

Sinaes.

Sete luzes perpendicula-
res - - - - -

Significações.

Para todos os Navios me
seguirem sem ordem do
Combate.

F I M.



Ordre de Combat par de
noite.

Travaux de l'Ordre de Messin.



Significatif.

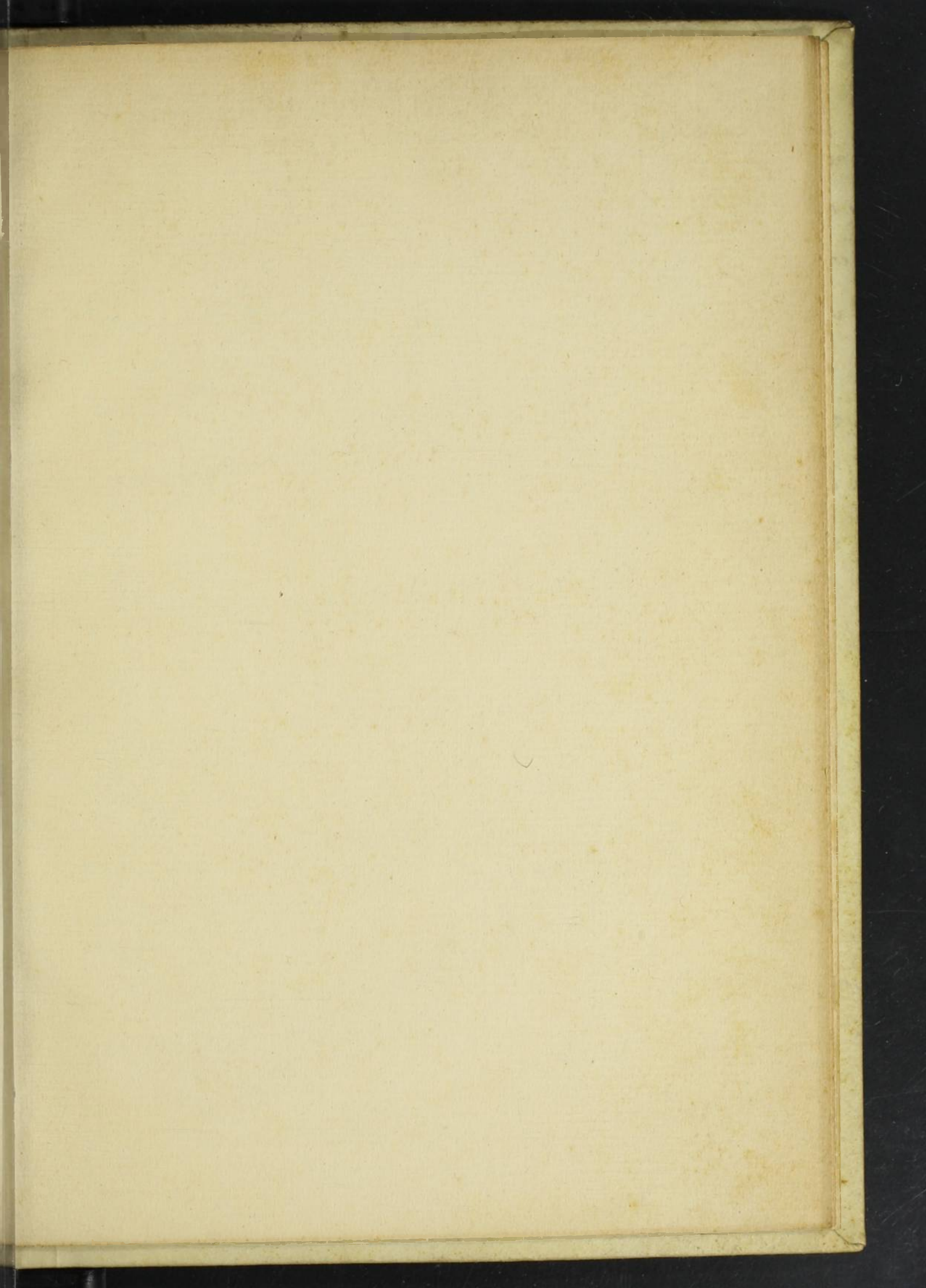
Significatif.

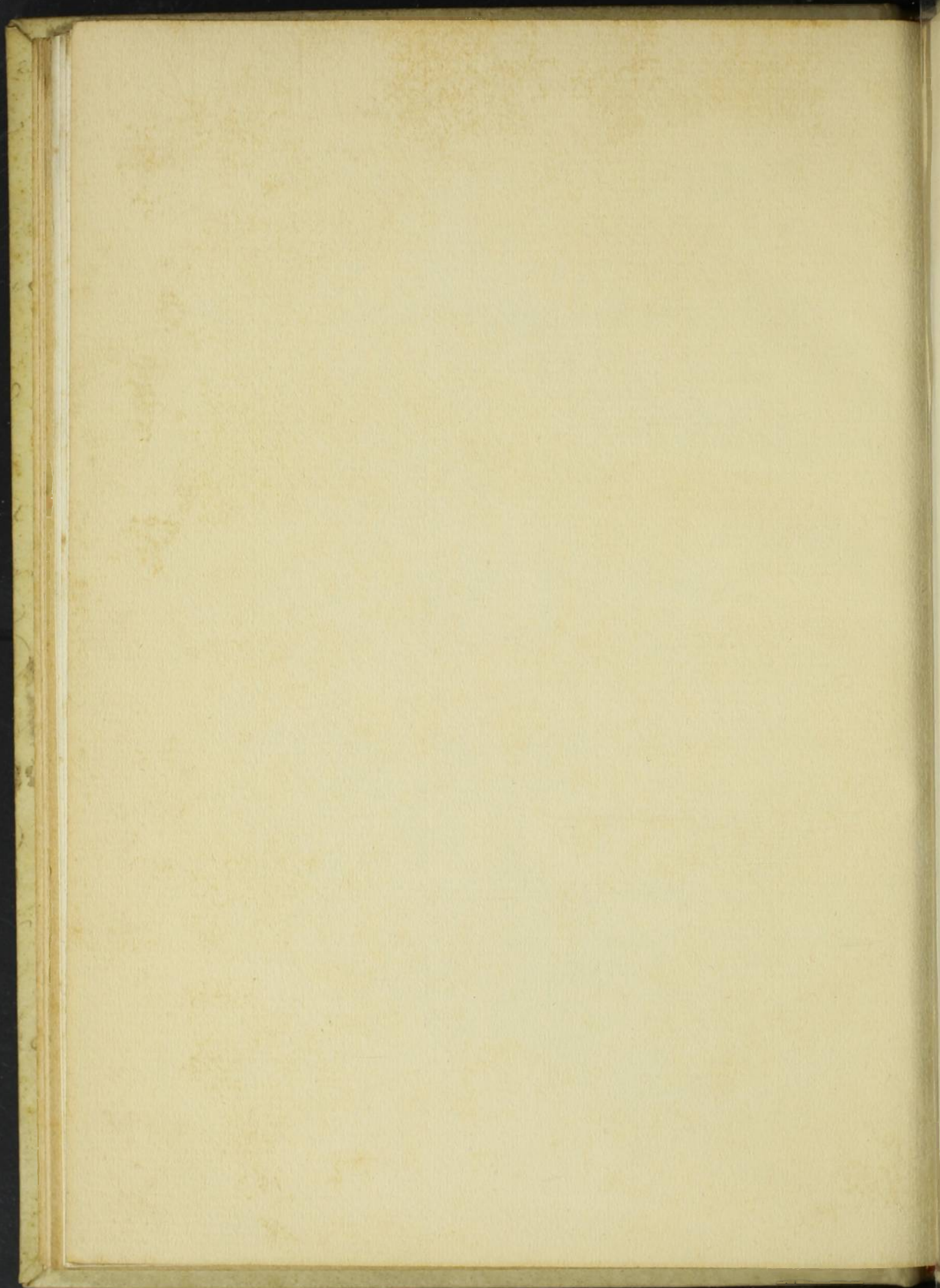
Par toutes les parties de
l'Ordre de Combat.

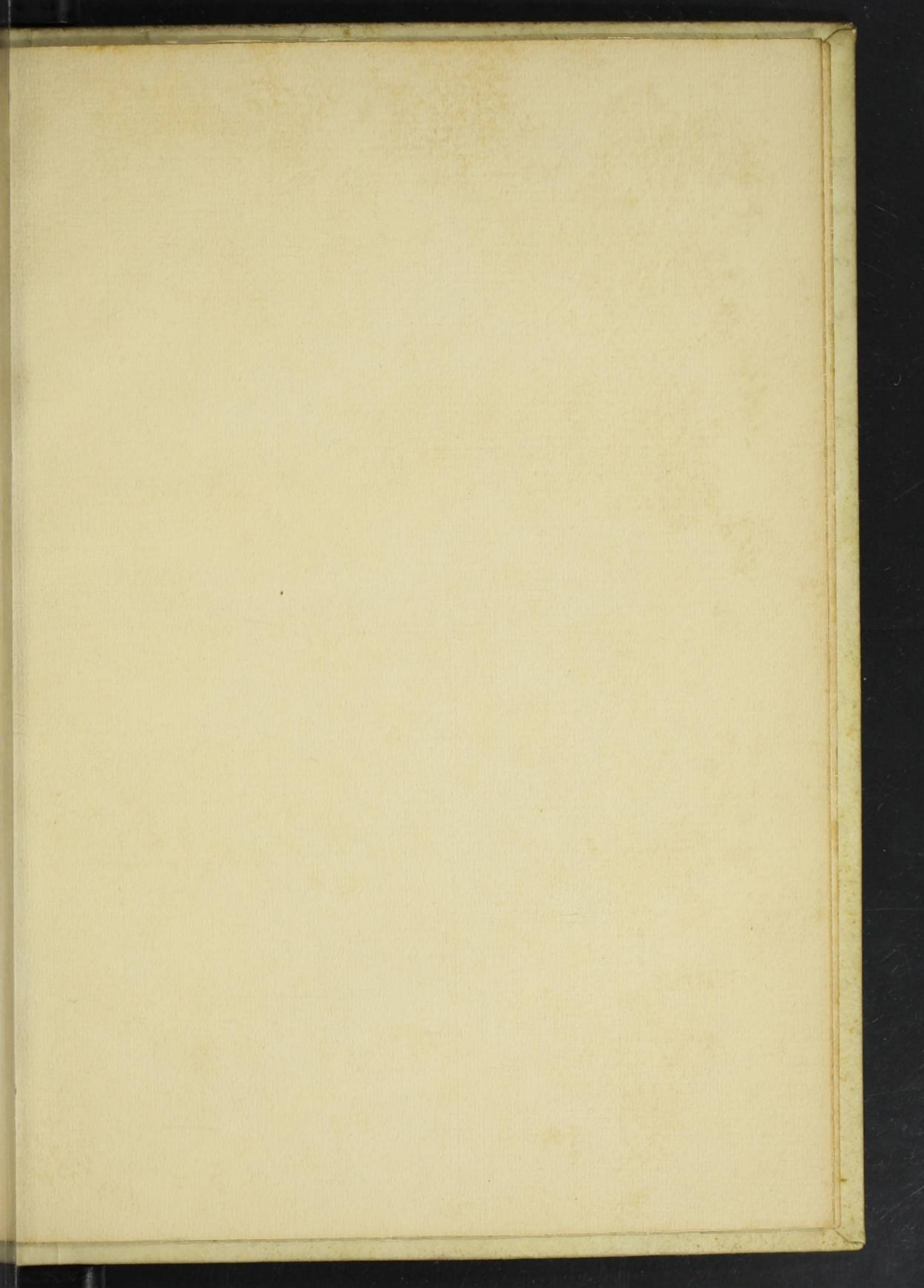
Sete l'Ordre de Combat.

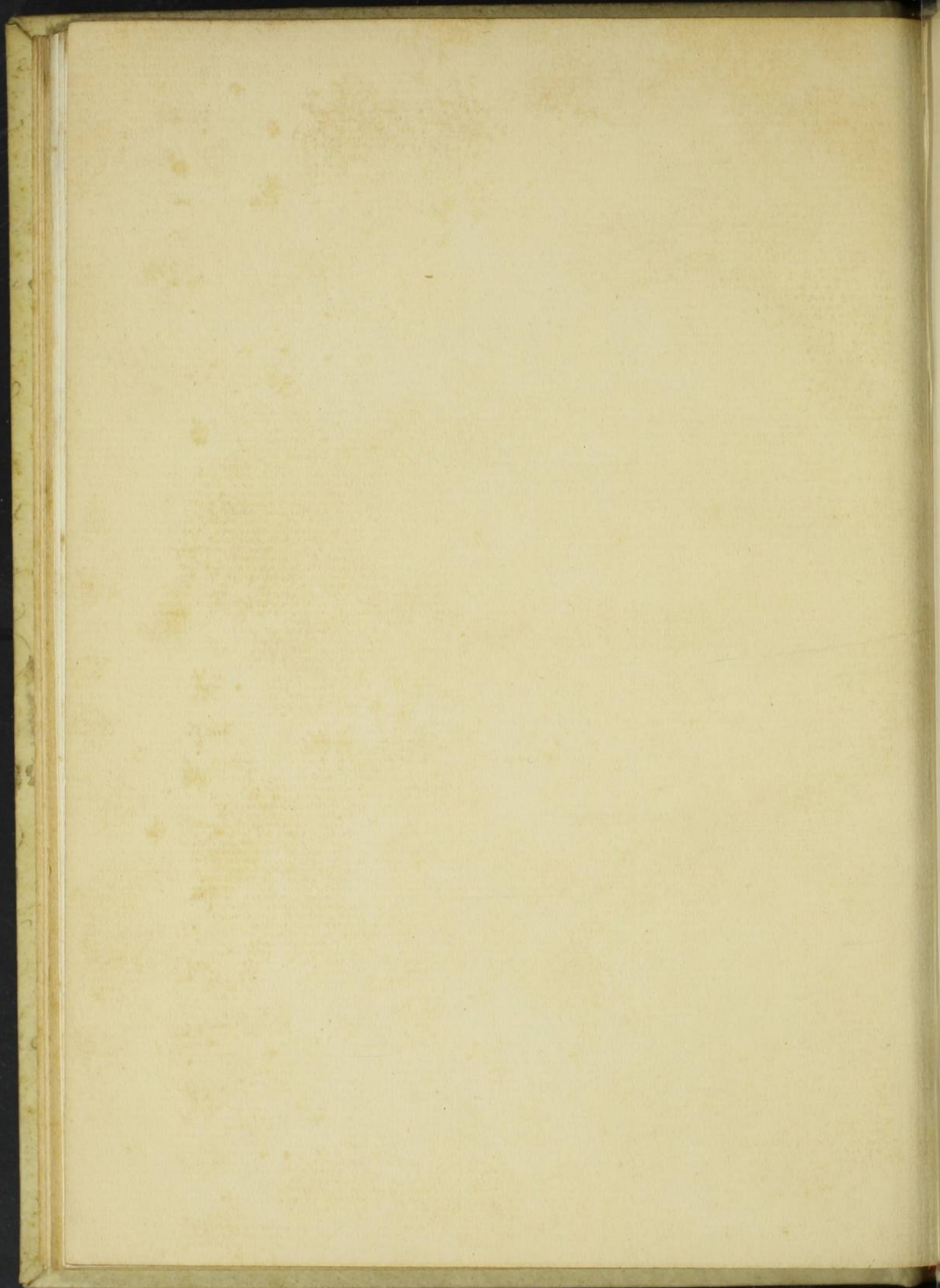
F I M .

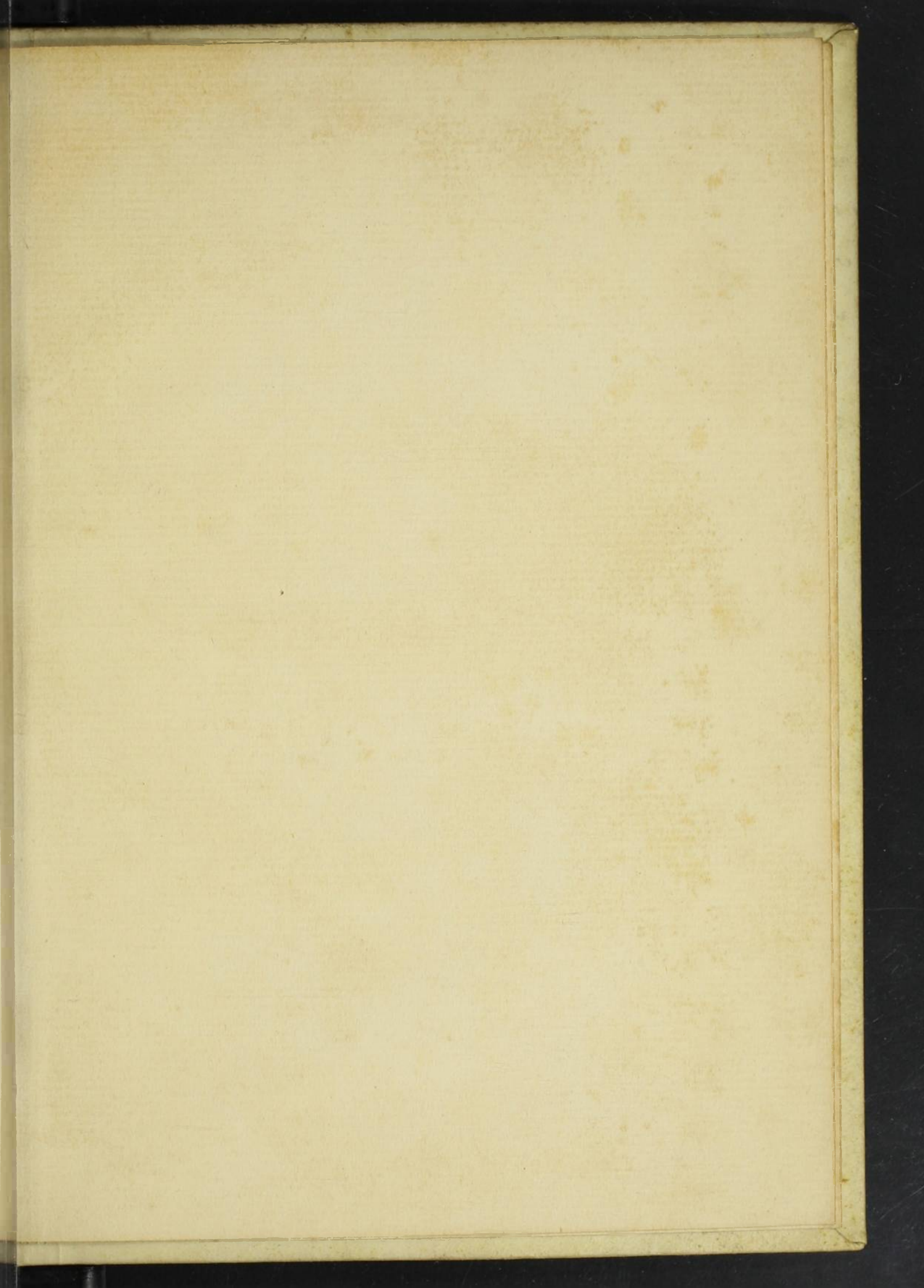




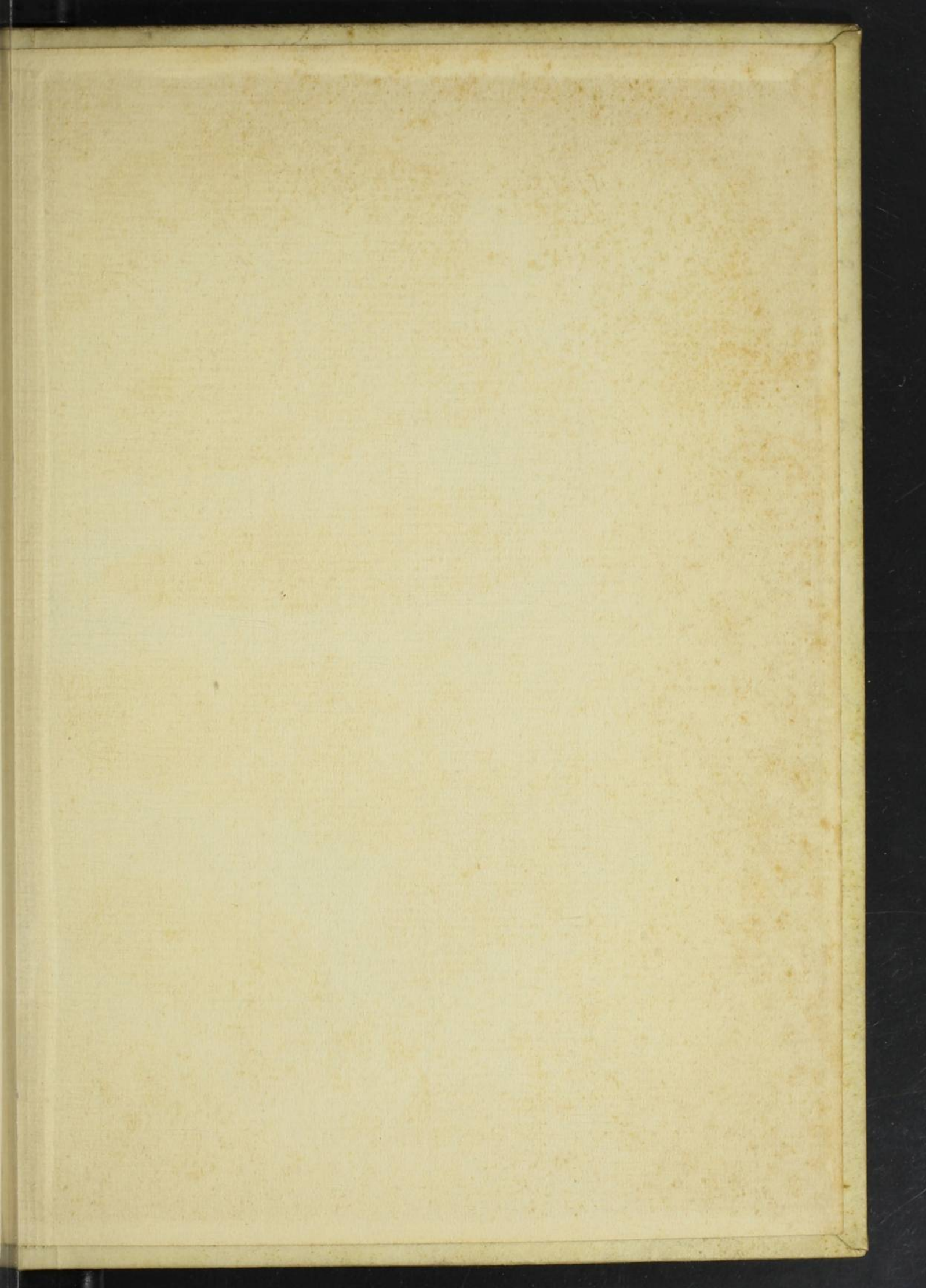








010464



nécessaire de le faire afficher, ainsi
qu'il est contenu dans l'extrait
de la loi des salaires du dit
Journal. D'écemment visé en
date du dix huit Juin
de la dite année.

Que pour
Donner à la dite assigna-
-tion la plus grande
publicité possible, la dite
affiche ont été imprimées
en grand nombre dans
forme de placard sur
sur papier de timbre
ordinaire, que les
premières ont été affi-
-chées à plusieurs ren-
-drements tant à Paris
dans son voisin